

CHAPITRE 1 – LA STRUCTURE DEMOGRAPHIQUE

Ce chapitre se compose des statistiques relatives aux conditions de vie des ménages, au mouvement de la population, à la population active et aux loisirs.

1 Les conditions de vie des ménages

Le Liban abrite en 2004-2005, 3 755 034 habitants et 879 854 ménages dont la taille moyenne est de l'ordre de 4.27 personnes et dont la densité est de l'ordre de 359 habitants par Km².

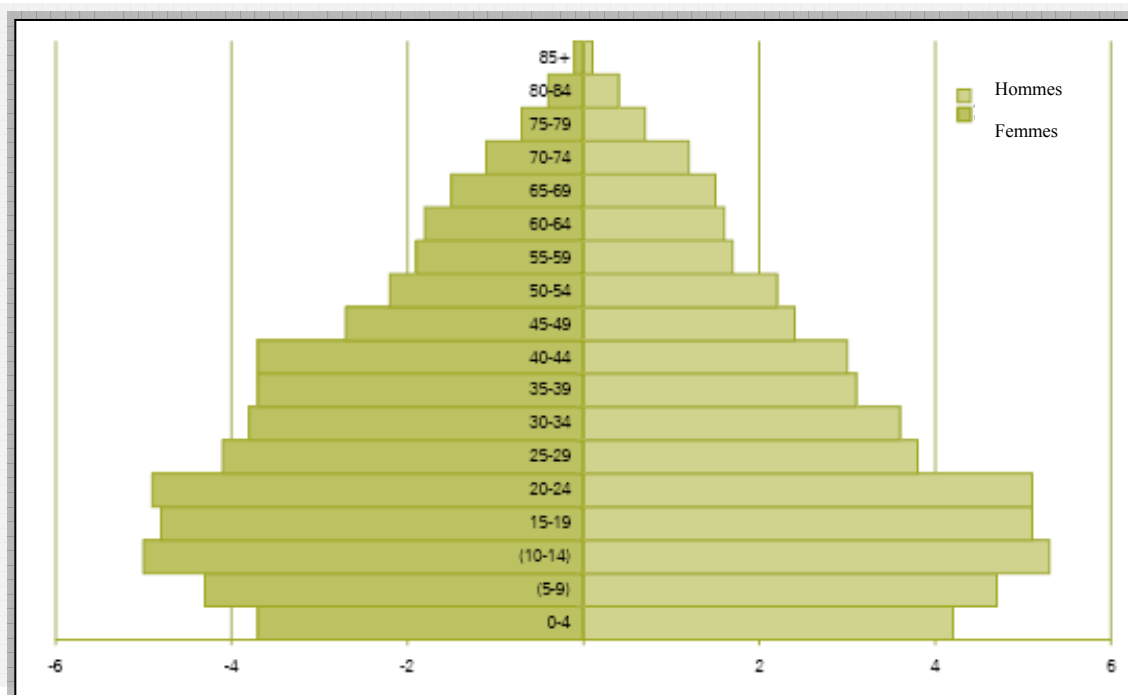
Tableau numéro 2 – Les résidents au Liban

Mohafazat	Individus	% Individus	Ménages	% Ménages	Ménage moyen	Densité (hab/Km ²)
Beyrouth	390 503	10.4	101 695	11.6	3.84	19 237
Mont-Liban	1 501 570	40.0	371 289	42.2	4.04	763
Liban-Nord	768 709	20.5	162 344	18.5	4.74	389
Beqaa	471 209	12.5	102 797	11.7	4.58	111
Liban-Sud	401 197	10.7	84 293	10.2	4.49	434
Nabatiyeh	221 486	5.9	52 306	5.9	4.24	209
Total	3 755 034	100.0	879 854	100.0	4.27	359

Source: Central Administration for Statistics, Ministry of Social Affairs, UNDP (2004-2005)

50.4% des individus, soit 53.8% des ménages habitent à Beyrouth et au Mont-Liban. Le Liban-Nord abrite 20.5% des individus, soit 18.5% des ménages. Vivent à la Beqaa 12.5% des individus soit 11.7% des ménages. Enfin, 16.6% habitent le Liban-Sud et Nabatiyeh, soit 16.1% des ménages. Par ailleurs, Beyrouth est surpeuplé (19 237 hab./Km²), tandis que la Beqaa est la région la moins peuplée (111 hab./Km²) du pays.

Schéma numéro 1 – La pyramide des âges en 2004



Source: Central Administration for Statistics, Ministry of Social Affairs, UNDP (2004-2005)

La population libanaise est presque équilibrée entre les hommes (49.8%) et les femmes (50.2%). Par ailleurs, 37.2% de la population appartiennent à la tranche d'âge [0-20[ans, tandis que 55.3% appartiennent à la tranche [20-65 ans[et enfin, 7.4% sont âgés de 65 ans et plus (Central Administration for Statistics, Ministry of Social Affairs, UNDP, 2004-2005).

1.1 L'éducation des résidents

L'étude sur les conditions de vie des ménages de 2004 montre que 0.6% des résidents n'ont aucune éducation scolaire; tandis que 7.8% sont illettrés et 4.1% lisent et écrivent. Cependant, 3.3% ont suivi un enseignement préscolaire, 32.9% un enseignement élémentaire et 21.8% un enseignement intermédiaire. Néanmoins, 15.0% disposent d'un enseignement secondaire et 13.4% d'un enseignement universitaire.

Tableau numéro 3 – Répartition en % des Libanais selon l'inscription scolaire

Tranches d'âge	Beyrouth	Mont-Liban	Liban-Nord	Beqaa	Liban-Sud	Nabatiyeh	Liban
[5-10[98.9	98.1	99.1	99.0	98.3	99.6	98.6
[10-15[96.1	96.5	92.5	96.6	94.0	95.7	95.2
[15-20[79.4	76.9	61.4	70.6	67.2	66.8	71.1
[20-25[39.8	39.0	27.6	29.3	29.3	32.3	34.2
[25-30[9.8	6.7	4.8	6.5	8.1	6.2	6.8

Source: Central Administration for Statistics, Ministry of Social Affairs, UNDP (2004-2005)

Au niveau de l'âge à l'inscription scolaire, la tranche d'âge [5-10[ans modale caractérise le Mohafazat de Nabatiyeh (99.6%). Quant à tranche [10-15[ans, elle caractérise la Beqaa (96.6%). Beyrouth se caractérise le plus par les tranches d'âge [15-20[ans (79.4%), [20-25[ans (39.8%) et [25-30[ans (Central Administration for Statistics, Ministry of Social Affairs, UNDP, 2004-2005).

1.2 La santé des résidents et l'assurance santé

Quelques résidents souffrent de problèmes de santé et dont certains jouissent d'une couverture sociale.

1.2.1 La santé des résidents au Liban :

En 2004, 82.6% des résidents au Liban sont sains, 10.6% souffrent d'une maladie ou chronique, 8.2% de deux maladies chroniques et 19.7% d'une ou de plusieurs maladies chroniques (Ligue Arabe, Ministère des Affaires sociales, ACS, 2004). Quant à la cause de la maladie, elle est soit une incapacité depuis la naissance (30.7%), soit un accident (17.7%), soit l'âge avancé (16.5%), soit une autre cause (12.7%) (Central Administration for Statistics, Ministry of Social Affairs, UNDP, 2004-2005). En outre, les accidents tuèrent 375 personnes au Liban en 2006 (Direction Générale des Forces de Sécurité Intérieure, 2006).

En 2004, les principales maladies chroniques sont la tension artérielle (5.1% des résidents), le diabète (3.5%), les maladies cardiaques (2.6%), les maladies de la colonne vertébrale (1.7%), les maladies de l'estomac (1.6%), l'arthrose (1.4%), le taux élevé de Cholestérol (1.1%), l'asthme (1.0%), la migraine (0.8%), l'insuffisance rénale (0.7%), l'anémie (0.5%), les maladies oculaires yeux (0.5%) et la glande thyroïde (0.4%) (ACS, Ligue Arabe, Ministère des Affaires sociales, 2004).

En 2004, 2.5% des résidents souffrent d'un handicap moyen, 1.8% d'un handicap grave et l'état de 0.3% n'est déterminé. Les handicaps sont de plusieurs types. En effet, 48.5% des résidents souffrent d'un handicap visuel, 38.6% d'un handicap du mouvement, 16.4% d'un handicap de l'ouïe, 14.8% d'un handicap d'assimilation et de communication, 13.6% d'un handicap de respiration, et 8.8% d'un handicap de communication avec autrui (ACS, Ligue Arabe, Ministère des Affaires sociales, 2004).

1.2.2 La couverture sociale des résidents au Liban :

En 2004, le Mont-Liban (47.9%) se taille la part de lion des bénéficiaires de l'assurance. Il est suivi par le Liban-Nord (15.4%), Beyrouth (13.7%), Liban-Sud et Nabatiyeh (12.1%) et enfin la Beqaa (10.9%).

Aussi en 2004, 49.2% des résidents profitent d'une assurance santé de plusieurs types. Tandis que 50.8% n'en jouissent pas. Cette assurance se répartit sur plusieurs institutions. La Caisse Nationale de Sécurité Sociale (CNSS) se place en première position (27.0%), suivie par l'assurance privée (10.3%), l'armée et les forces de sécurité internes (5.7%), la Coopérative des fonctionnaires de l'Etat (4.6%) et les autres types (Liban extra muros, la municipalité, les fonds mutuels, l'UNRWA, etc.) (1.6%).

Par ailleurs, en 2004, les résidents à Beyrouth (59.1%) viennent en première position au niveau de la couverture par une assurance santé, ensuite le Mont-Liban (53.8%), la Beqaa (39.0%), le Liban-Nord et le Liban-Sud (33.8% chacun) et enfin Nabatiyeh (31.5%).

Sur un autre plan, en 2004, le Mont-Liban (47.9%) occupe la première place au niveau de la couverture d'un type au moins d'assurance santé. Le Liban-Nord (15.4%) vient en second lieu, suivi par Beyrouth (13.7%), la Beqaa (10.9%), le Liban-Sud (8.0%) et enfin Nabatiyeh (4.1%) (Central Administration for Statistics, Ministry of Social Affairs, UNDP, 2004-2005).

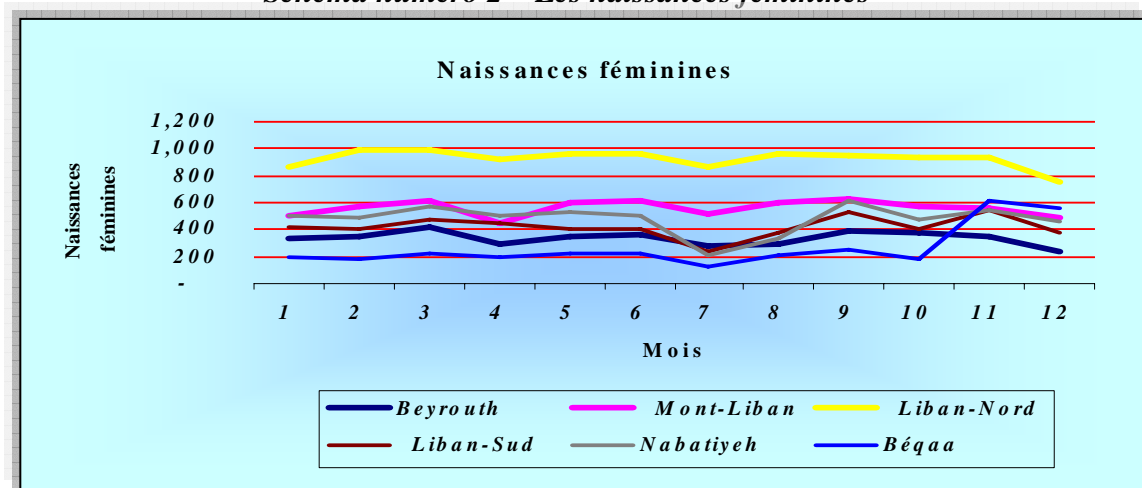
2 Mouvement de la population

En 2004, 40.4% des résidents au Liban sont célibataires, 53.1% sont mariés, 5.5% sont veufs, 0.7% sont divorcés et 0.3% n'ont pas un statut marital déterminé (Ligue Arabe, Ministère des Affaires sociales, ACS, 2004). La Direction Générale de l'Etat Civil au sein du ministère de l'Intérieur fournit les chiffres sur le mouvement de la population par Mohafazat classés en naissances féminines et masculines, en décès masculins et féminins, en mariages et en divorces.

2.1 Les naissances

Les naissances totales sont de 72 790 dont 49.2% sont féminines et 50.8% sont masculines. Le mode des naissances s'affiche durant le mois de novembre, soit 7 109 (9.8% des naissances totales). Le mode des naissances féminines s'affiche en septembre. Soit 3 347 (9.3% du total des naissances féminines et 4.6% des naissances totales). Les naissances féminines les plus élevées se trouvent au Liban-Nord, soit 11 095 (31.0% des naissances féminines et 15.2% des naissances totales).

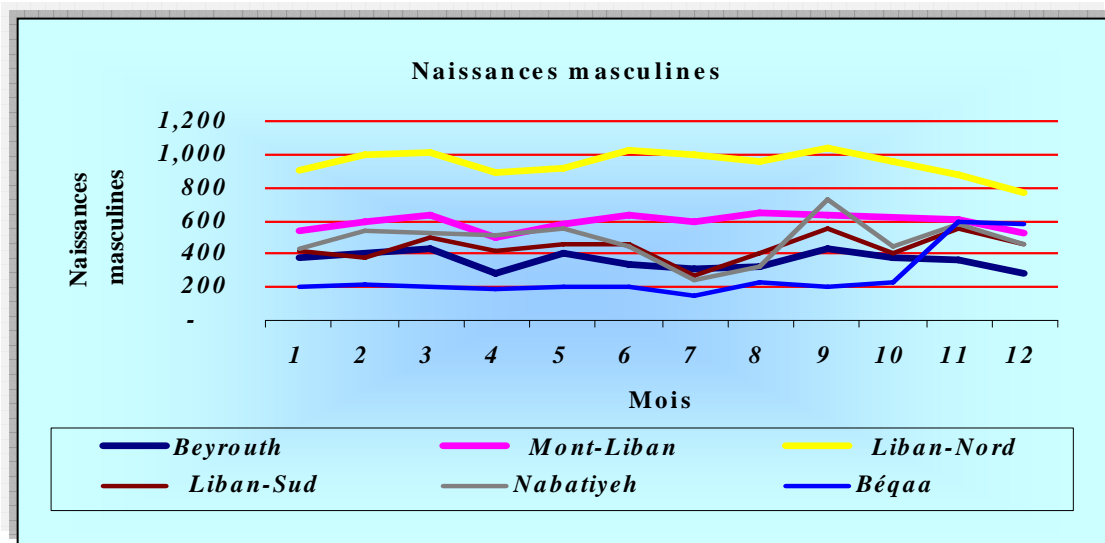
Schéma numéro 2 – Les naissances féminines



Source : Ministère de l'Intérieur, Direction Générale de l'Etat Civil (2006)

Le mode des naissances masculines s'affiche en septembre, soit 3 586 (9.7% du total des naissances masculines et 4.9% des naissances totales). Les naissances masculines les plus élevées se trouvent au Liban-Nord, soit 11 317 (30.6% des naissances masculines et 15.5% des naissances totales).

Schéma numéro 3 – Les naissances masculines



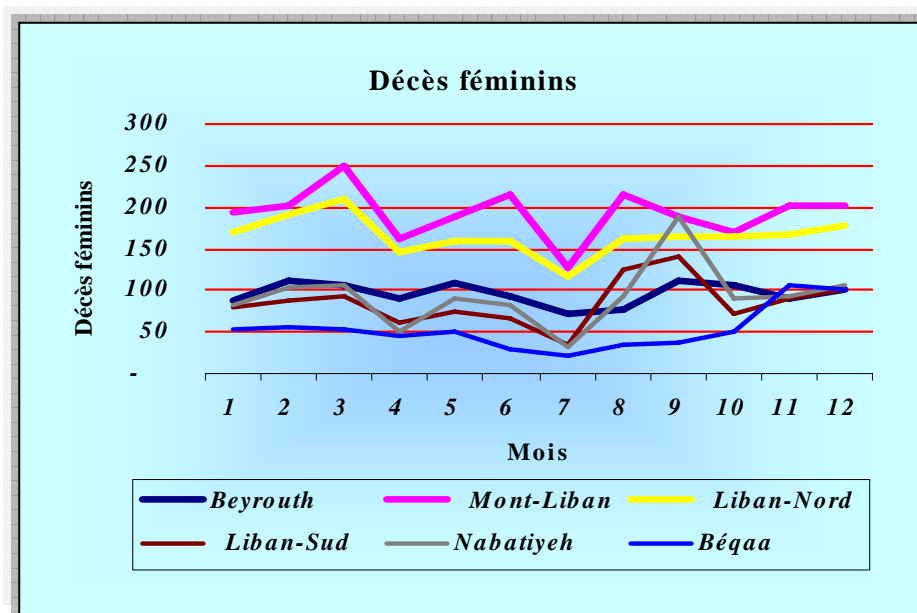
Source : Ministère de l'Intérieur, Direction Générale de l'Etat Civil (2006)

2.2 Les décès

Le nombre total des décès est de 18 787 dont 43.8% de décès féminins et 56.2% de décès masculins. Le mode des décès s'affiche en septembre, soit 2 084 (11.1% des décès totaux).

Le mode des décès féminins s'affiche en septembre, soit 828 (10.0% des décès féminins et 4.4% des décès totaux). Les décès féminins les plus élevés se trouvent au Mont-Liban, soit 2 312 (28.1% des décès féminins et 12.3% des décès totaux).

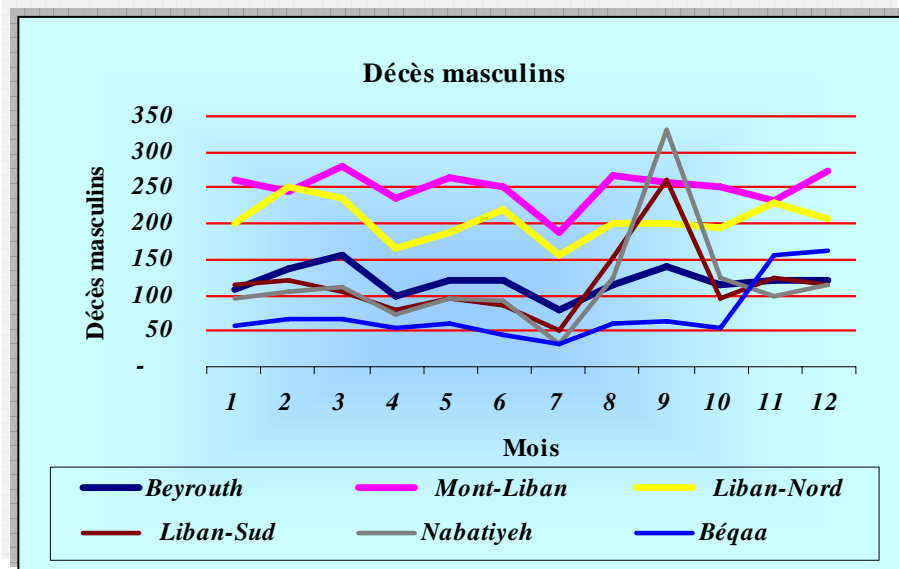
Schéma numéro 4 – Les décès féminins



Source : Ministère de l'Intérieur, Direction Générale de l'Etat Civil (2006)

Le mode des décès masculins s'affiche en septembre, soit 1 256 (11.9% des décès totaux). Les décès masculins les plus élevés se trouvent au Mont-Liban, soit 3 001 (28.4% des décès masculins et 16.0% des décès totaux).

Schéma numéro 5 – Les décès masculins

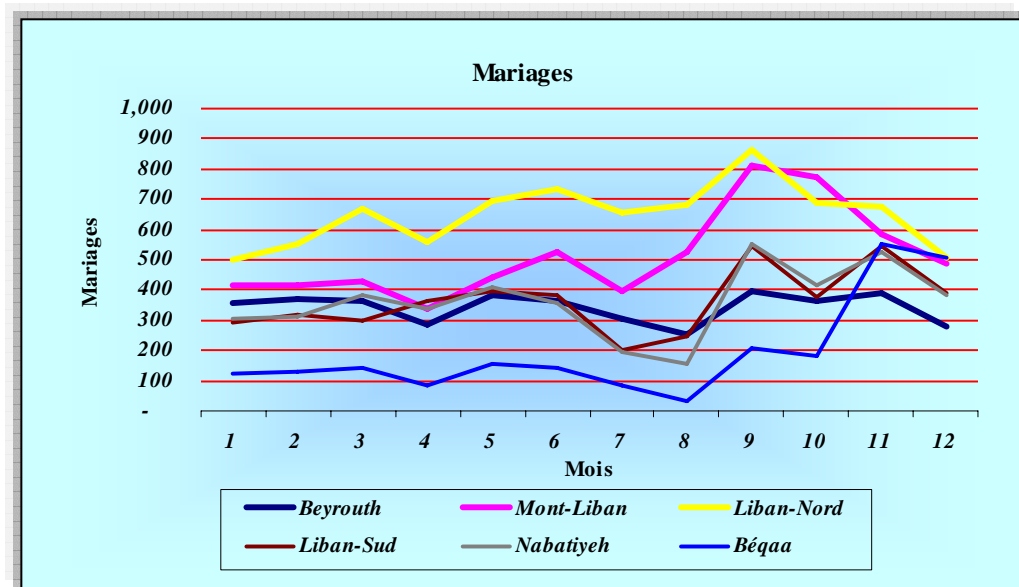


Source : Ministère de l'Intérieur, Direction Générale de l'Etat Civil (2006)

2.3 Les mariages

Le nombre total des mariages est de l'ordre 29 078. Le mode des mariages s'affiche en septembre, soit 3 382 (11.6% des mariages). Le Liban-Nord se taille la part de lion des mariages, soit 7 78 (26.8% des mariages totaux).

Schéma numéro 6 – Les mariages

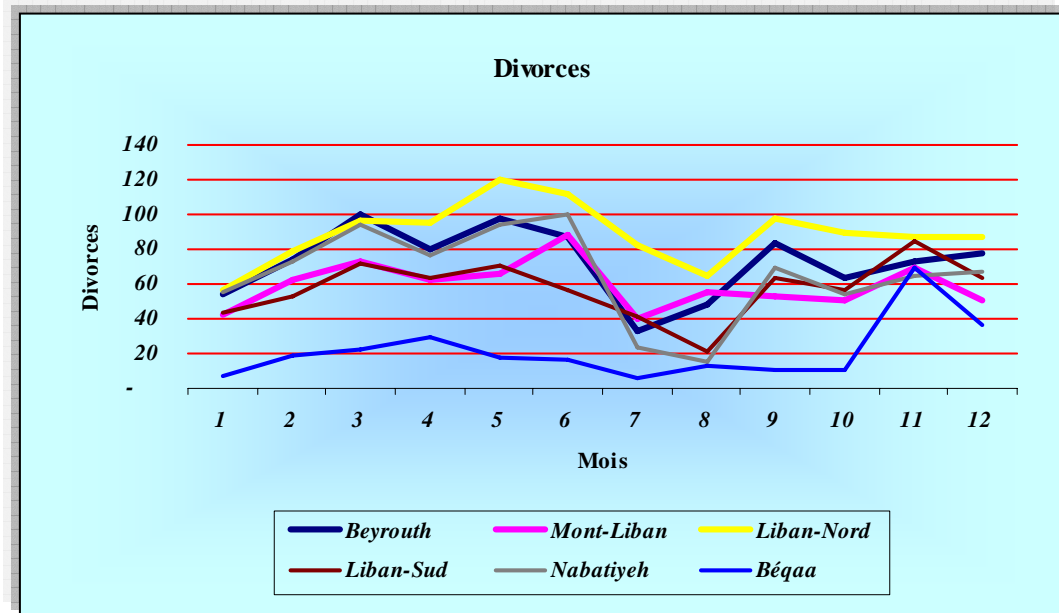


Source : Ministère de l'Intérieur, Direction Générale de l'Etat Civil (2006)

2.4 Les divorces

Le nombre total des divorces est de 4 338. Le mode des divorces s'affiche en mai, soit 467 (106.6% des divorces totaux). Le Liban-Nord se taille la part de lion des divorces, soit 1 067 (24.3%) (Ministère de l'Intérieur, Direction Générale de l'Etat Civil, 2006).

Schéma numéro 7 – Les divorces



Source : Ministère de l'Intérieur, Direction Générale de l'Etat Civil (2006)

3 La population active

Cette partie se subdivise en deux. La première traite du marché du travail au Liban en 2004; la seconde s'intéresse à l'analyse des permis de travail par profession et par nationalité en 2006.

3.1 Le marché du travail en 2004

Le taux de chômage national fut de l'ordre de 7.9%. La population active totale âgée de plus de 15 ans s'élève à 1 202 571, soit 32.0% des résidents au Liban. Cependant, la population active âgée entre 15 ans et 64 ans constitue 96.0% de la population active totale. Toutefois, la population active réelle âgée de plus de 15 ans s'élève à 1 108 129, soit 29.5% des résidents au Liban. La population active réelle âgée entre 15 et 64 ans, quant à elle, constitue 95.8% de la population active réelle. Les chômeurs âgés de plus de 15 ans sont au nombre de 94 442, soit 2.5% des résidents au Liban. Enfin, les chômeurs âgés entre 15 et 64 ans forment 97.5% des chômeurs.

Tableau numéro 4 – Taux d'activité par Mohafazat

Mohafazat	[15 ans et plus] en %	[15-65] ans en %
Beyrouth	51.1	56.4%
Mont-Liban	47.2	50.6%
Liban-Nord	40.0	41.9%
Beqaa	37.7	40.2%
Liban-Sud	39.7	42.3%
Nabatiyeh	40.8	44.5%
Liban	44.0	47.1%

Source: Central Administration for Statistics, Ministry of Social Affairs, UNDP (2004-2005)

Le taux d'activité moyen au Liban pour les âgés entre 15 et 64 ans est de l'ordre de 47.1%. Le taux d'activité par Mohafazat est le plus élevé à Beyrouth (56.4%), ensuite au Mont-Liban (50.6%), à Nabatiyeh (44.5%), au Liban-Sud (42.3%), au Liban-Nord (41.9%) et enfin à la Beqaa (40.2%).

Tableau numéro 5 – Taux de chômage à partir de 15 ans par Mohafazat

Mohafazat	Taux de chômage
Beyrouth	10.0
Mont-Liban	8.5
Liban-Nord	5.0
Beqaa	5.5
Liban-Sud	8.5
Nabatiyeh	9.6
Liban	7.9

Source: Central Administration for Statistics, Ministry of Social Affairs, UNDP (2004-2005)

Les chômeurs se trouvent surtout à Beyrouth (10.0%), ensuite à Nabatiyeh (9.6%), au Mont-Liban et au Liban-Sud (8.5% chacun), à la Beqaa (5.5%) et enfin au Liban-Nord (5.0%). Néanmoins, la tranche d'âge qui souffre le plus du chômage se situe entre 15 et 19 ans (27.0%), suivie de celle située entre 20 et 24 ans (17.3%).

Les catégories d'emploi se répartirent en 2004 sur les 10 catégories suivantes : travailleurs spécialisés (19.2%), travailleurs (15.5%), directeurs généraux et managers (10.7%), employés dans le secteur des services et de vente (10.5%), spécialistes (9.6%), conducteurs (9.1%), salariés (8.9%), professions intermédiaires (7.4%), travailleurs dans l'agriculture et la pêche (4.7%) et enfin, forces armées (4.7%). En d'autres termes, si l'on regroupe tous les types de travailleurs dans une seule rubrique, ils constitueraient 39.4% de la population active au Liban. (Central Administration for Statistics, Ministry of Social, UNDP, 2004-2005).

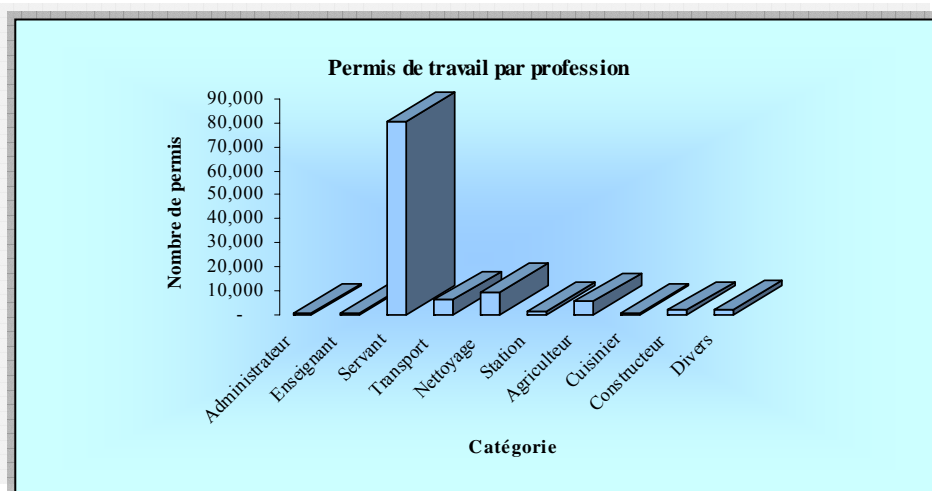
3.2 Les permis de travail en 2006

Les permis de travail sont accordés par le Ministère du Travail aux étrangers désirant travailler au Liban. Cette rubrique étudiera les permis de travail par profession et par nationalité.

3.2.1 Les permis de travail par profession :

Les chiffres du Ministère du Travail pour l'année 2006 montrent que 107 561 permis de travail furent accordés.

Schéma numéro 8 – Les permis de travail par profession



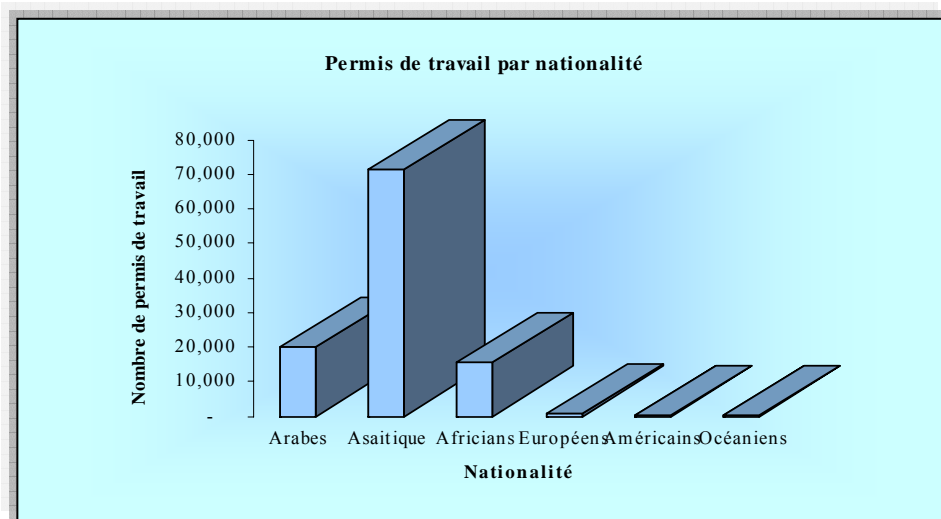
Source : Ministère du Travail (2006)

La catégorie des servants est le mode, soit 80 845 (75.2% du total des permis). Le pic des permis de travail accordés par profession s'observe en septembre, soit 13 277 (12.3% du total des permis).

3.2.2 Les permis de travail par nationalité :

Les Asiatiques se taillent la part de lion au niveau des permis de travail par nationalité, soit 71 549 (66.5% du total des permis). Le pic des permis de travail accordés par nationalité s'observe en septembre, soit 13 277 (12.3% du total des permis).

Schéma numéro 9 – Les permis de travail par nationalité



Source : Ministère du Travail (2006)

4 Les loisirs

Les activités de loisirs se répartissent sur plusieurs rubriques.

Tableau numéro 6 – Distribution des résidents par activité de loisirs

Type d'activité de loisirs	Oui	Non	Total
Visites des amis et des parents	80.5	19.5	100.0
Lecture de magazines et de journaux	26.0	74.0	100.0
Sorties aux restaurants et cafés	14.0	86.0	100.0
Engagés dans des activités culturelles et artistiques	13.7	86.3	100.0
Utilisation d'Internet	10.3	89.7	100.0
Autres activités sociales et estudiantines	6.8	93.2	100.0

Source: Central Administration for Statistics, Ministry of Social Affairs, UNDP (2004-2005)

80.5% des répondants visitent des amis et des parents, 26.0% lisent des magazines et des journaux (26.0%), sortent aux restaurants et cafés (14.0%), s'engagent dans des activités culturelles et artistiques (13.7%), utilisent l'Internet (10.3%) et enfin s'engagent dans d'autres activités sociales et estudiantines (6.8%).

Tableau numéro 7 – Distribution des individus âgés de 5 ans et plus par Mohafazat

Mohafazat	Lecture de journaux et de magazines	Utilisation hebdomadaire d'Internet	Visites des amis et des parents	Sorties aux restaurants et aux cafés	Engagés dans des activités culturelles et artistiques
Beyrouth	38.1	17.0	75.8	28.7	31.9
Mont-Liban	29.6	12.0	82.4	18.1	17.0
Liban-Nord	9.8	5.4	76.2	7.7	6.1
Beqaa	22.9	9.4	90.6	7.9	9.5
Liban-Sud	28.3	7.5	74.9	7.9	6.7
Nabatiyeh	36.9	9.8	78.7	5.9	6.8
Liban	26.0	10.3	80.5	14.0	13.7

Source: Central Administration for Statistics, Ministry of Social Affairs, UNDP (2004-2005)

Les résidents à Beyrouth sont les premiers lecteurs de journaux et magazines (38.1%). Comme ils s'engagent dans des activités culturelles et artistiques (31.9%), sortent aux restaurants et aux cafés (28.7%) et utilisent l'Internet de façon hebdomadaire (17.0%). Cependant, ils viennent en avant-dernière position au niveau de la visite des amis et parents (75.8%). Cependant les résidents à la Beqaa s'intéressent surtout aux visites des amis et des parents (90.6%) (Central Administration for Statistics, Ministry of Social Affairs, UNDP, 2004-2005).